

De Raad der gemeente Nuenen c.a.;

overwegende, dat ter representatie van de gemeente en ter versterking van de burgerzin de instelling van een eigen vlag voor de gemeente wenselijk is;

gezien het advies van de Stichting voor Banistiek en Heraldiek te Muiderberg van 10 januari 1976;

gezien tevens het advies van de Hoge Raad van Adel te 's-Gravenhage van 12 maart 1976;

gezien het voorstel van burgemeester en wethouders van 14 juli 1976;

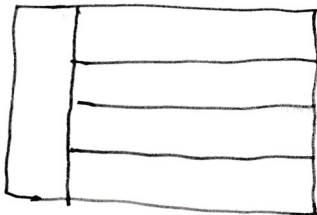
gelet op artikel 167 van de gemeentewet;

B E S L U I T :

1. in te stellen een vlag voor de gemeente Nuenen c.a. als aangegeven op de bij dit besluit behorende en als zodanig gewaarmerkt bijlage;
2. de omschrijving van de vlag luidt:
vier banen, wit, zwart, geel en blauw en een rode broekingbaan ter breedte van 1/4 van de hoogte van de vlag;
3. de hoogte en de lengte van de vlag verhouden zich als 2 : 3 ;
4. burgemeester en wethouders te machtigen een passend tijdstip aan te wijzen voor een plechtige eerste vlaghijsing;
5. burgemeester en wethouders op te dragen maatregelen te nemen, dat vlaggen volgens dit model bij alle voorkomende gelegenheden worden uitgestoken, gehesen of meedragen;
6. door vermenigvuldiging van dit besluit en van de modeltekening belanghebbenden daarvan in kennis te stellen.

Aldus vastgesteld in zijn openbare vergadering van 21 oktober 1976.

De Raad voornoemd,



, voorzitter.

, secretaris.

Nuenen

rood	wit
	zwart
	geel
	blauw

DE GEMEENTEVLAG

Bij raadsbelsuit van 21 oktober 1976 is de gemeentevlag vastgesteld.

De omschrijving van de vlag luidt:

vier banen: wit, zwart, geel en blauw en een rode broekingsbaan ter breedte van $1/4$ van de hoogte van de vlag;

de hoogte en de lengte van de vlag verhouden zich als 2:3.

Deze indeling van de gemeentevlag is tot stand gekomen na overleg met en advies van de Stichting voor Banistiek en Heraldiek te Muiderberg en met de Hoge Raad van Adel te 's-Gravenhage. Deze laatste instantie tekende bij het ontwerp van de vlag aan, dat: "...het niet een bijzonder origineel ontwerp is geworden, maar zeker de verdienste heeft van eenvoud en herkenbaarheid".

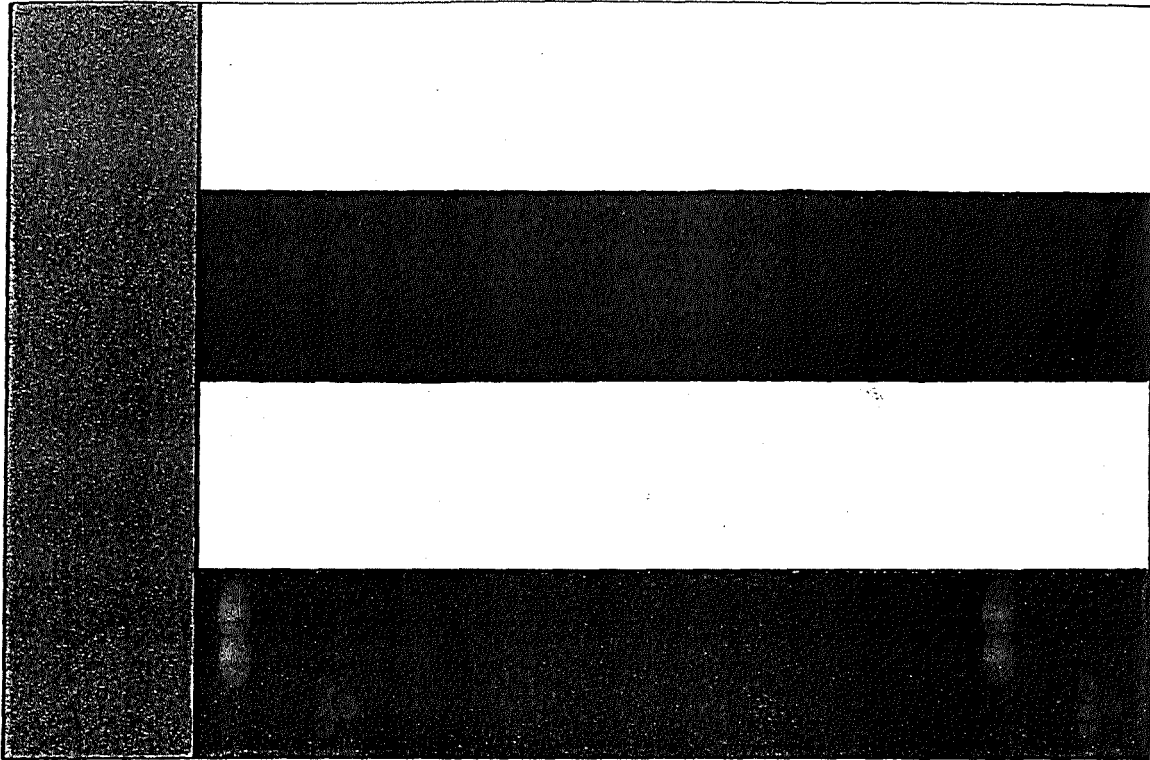
De kleuren zijn afgeleid van de oorspronkelijke gemeentewapens van Nuenen, Gerwen en Nederwetten.

Ter verduidelijking hiervan dienen het volgende: het huidige gemeentewapen vertoont vier kwartieren, waarvan het eerste en vierde kwartier een klimmende leeuw bevat en het tweede en derde kwartier draagt een zesbladige roos.

In het huidige gemeentewapen zijn de wapens van Gerwen en van Nederwetten verloren gegaan. Gerwen voerde zes horizontale balken afwisselend van zilver en zwart met een vrijkwartier (vierkant in de bovenhoek) van blauw waarop een gouden molenijzer. Nederwetten voerde een blauw schild waarop drie zespuntige sterren.

De kleuren goud en zilver in de wapens worden in de vlag aangeduid als geel en wit.

De gemeentevlag werd voor het eerst plechtig gehesen door burgemeester Mr. R.W.M. Gerrits op zaterdag 20 augustus 1977 des namiddags om \pm 16.00 uur voor het gemeentehuis aan de Papenvoort bij gelegenheid van diens installatie op die dag als burgemeester van Nuenen c.a.



卅 卅

Omschrijving: vier banen, wit-zwart-geel-blauw en een rode
broekingbaan ter breedte van 1/4 van de hoogte
van de vlag.

Raadsbesluit: 21 oktober 1976.

Advies H.R.v.A.: 12 maart 1976, no. 76/40-11.

